

GPS-trackere

fra

DANBIT



Brugervejledning

DANBIT

Værkstedvej 39-41 ▪ 4600 Køge

Tlf 56 66 20 20 Fax 56 66 20 30

Web: www.danbit.dk

Email: salg@danbit.dk

Indhold

1	SÅDAN BRUGES GPS-TRACKEREN	3
1.1	Tænd / sluk	3
1.2	Andre knapper på GPS-trackeren	3
1.3	LED-indikatorer på GPS-trackeren.....	3
1.4	Kommandoer til GPS-trackeren	4
1.5	Kommando-oversigt	4
2	KOMMENTARER TIL KOMMANDOER	6
2.1	Positions-rapporter.....	6
2.2	Om brugen af ”Område-alarmer”(Geo-Fence).....	6
2.3	Om bevægelsesdetektorens funktion – og strømforbruget.....	7
2.4	Om modtagelse af GPS-signaler	7
3	SÅDAN GØRES GPS-TRACKEREN KLAR	7
3.1	Placering af SIM-kort og batteri.....	7
3.2	Opladning af batteriet.....	8
3.3	Genopladning.....	8
3.4	Separat batterioplader	8
4	INDSTILLING AF GPS-TRACKEREN	8
4.1	Personal setting	9
4.2	Phone - Valg af autoriserede telefonnumre	9
4.3	Om de ”autoriserede” telefonnumre – og administratortallet.....	10
4.4	Geo fence - Indstilling af ”område - alarmer” nr 1 og 2.....	10
4.5	Report - Indstilling af ”tids - rapporter”	11
4.6	Service center – Indstilling af værdier for GPRS-server	11
5	OPKALD FRA GPS-TRACKEREN	11
5.1	Nødkald med SOS-knappen.....	11
5.2	Hurtigkald	11
6	TILBEHØR TIL GPS-TRACKEREN	11
6.1	SIM-kort i GPS-trackeren.....	11
6.2	Ekstra batterier og batteriopladere	12
6.3	Neopren holdere til GPS-trackeren	12
7	SPECIFIKATIONER OG BESTILLING	12
7.1	Specifikationer	12
7.2	Bestilling.....	12
8	MERE INFORMATION:	12

1 Sådan bruges GPS-trackeren

Før GPS-trackeren kan tages i brug skal den først forsynes med et SIM-kort (Se afsn. 3.1). Desuden skal telefonnumre og andre personlige indstillinger vælges. Se afsnit 4: "Indstilling.."

1.1 Tænd / sluk

GPS-trackeren **tændes** ved at holde "Tænd/Sluk" - knappen nede i ca 2-3 Sek (indtil vibratoren mærkes).

GPS-trackeren **slukkes** ved at trykke "Tænd/Sluk"-knappen ned *to gange* i ca 2 Sek. For at sikre at den ikke uforvarende afbrydes, kan man vælge, at afbrydelse kun kan ske via SMS-kommando **666#**. Se kommandoliste afsnit 1.5 samt afsnit 4.1 og 4.3.

To hurtige tryk på "Tænd/Sluk"-knappen bevirker, at tilstanden for "områdealarm 4" skifter. Det svarer til skiftevis at sende kommandoerne **2041#** og **2040#** (Se kommandolisten afsn.1.5)



1.2 Andre knapper på GPS-trackeren

SOS – nødkald

Hvis der trykkes to gange på den røde SOS-knap, vil der sendes SMS og opkald til de 3 "hurtigkalds-numre" se afsn. 5

Lydstyrke op / ned

Bruges til at regulere lydstyrken for den indbyggede højtaler, når GPS-trackeren bruges som almindelig mobiltelefon

1.3 LED-indikatorer på GPS-trackeren

Visningen af de 4 LED-indikatorer har hver for sig følgende betydning:

↓ Indikator	Beskrivelse
SOS	Slukket = Normal tilstand
	Rød blinkende = Der er trykket på SOS-knappen
POWER	Ved normal drift
	Slukket = Fra 33% til 100% batteristand
	Rød blinkende = Lav batteristand fra 1% til 33% batteri
Under opladning	Rød = Opladning (Batteristand er under 100%)
	Grøn = Opladning til 100% er færdig (Batteristand: 100%)
GPS	Slukket = Standby – tilstand (Ingen bevægelse i mindst 10 min.)
	Blåt blinkende = Læser ny position fra satellitter
	Rød blinkende = Venter på ny måling fra satellit eller bevægelse
GSM	Grøn langsomt blinkende = Afventer forbindelse
	Grøn hurtigt blinkende = Forbindelse etableret (ved samtale)
	Rød = SIM kort mangler eller er defekt
	Rød langsomt blinkende = Ingen forbindelse til mobilnettet ell. PIN-kode aktiv

GPS refererer til modtagelse af positioner fra navigations-satellitterne

GSM refererer til, at GPS-trackeren fungerer som en mobiltelefon m.h.t. SMS, MMS og samtale

De 4 LED-indikatorer vil, hvis de **alle blinker rødt**, have følgende betydning:

Alle 4 indikatorer blinker rødt efter tur	= Taleopkald med kommando 9# til GPS-trackeren
Alle 4 indikatorer blinker rødt samtidig	= Fejl i GPS-trackeren; Kontakt DANBIT for service

1.4 Kommandoer til GPS-trackeren

De fleste kommandoer består af et nummer efterfulgt af ”#”. Andre kommandoer kræver flere værdier, der adskilles med ”*” og afsluttes med ”#”. F. ex: 260*1111*1234#, der ændrer password fra 1111 til 1234. Ved normalt brug kan kommandoer sendes til GPS-trackeren på 2 forskellige måder:

SMS	Ved at sende SMS'er, der indeholder simple kommandoer	<i>Der kan kun sendes én kommando pr SMS. Normalt kommer svaret fra trackeren i løbet af et par sekunder – dog ikke ved kommando 2#, der kan kræve op til 60 sek. Hvis der sendes en forkert kommando, svares der med en fejlmelding.</i>
Opkald	Ved opkald til trackeren og indtastning af simple kommandoer	<i>GPS-trackeren svarer med en indtalt besked, der opfordrer til at indtaste kommandoer. Der kan sendes flere kommandoer i eet opkald. Efter hver kommando høres en bekræftelse og en opfordring til at taste flere kommandoer eller at afbryde forbindelsen. Hvis en forkert kommando indtastes, høres en fejlmelding.</i>

1.5 Kommando-oversigt

Her vises først kommandoer i kategorien: ”**Forespørgsler**”, - d.v.s. kommandoer, der bevirker, at der sendes informationer retur til den mobiltelefon, der har sendt SMS eller opkald til GPS-trackeren.

På næste side vises kategorien ”Indstillinger”, der ændrer forskellige værdier for trackerens indstillinger.

Kategori	Kommando	Beskrivelse	Bemærkning
Fore-spørgsler	1#	Positionsrapport (Tekst)	Positionsrapport modtages som SMS med positionsrapport som tekst
	2#	Positionsrapport (Tekst og kort)	Positionsrapport modtages som MMS med positionsrapport som tekst og en -jpg – fil med et kortudsnit
	4#	Positionsrapport	Positionsrapport modtages som link til Google maps
	5#	Hurtig-kalds kontakter	De 3 hurtigkaldsnumre vises i SMS med formatet: (1) zzzzzzzz (2) zzzzzzzz (3) zzzzzzzz
	6#	Rapport over aktuel status	Rapporten viser følgende oplysninger: Batteri: xx% Fri disk plads: xxxx MB. Område-alarm(1): Passiv / Aktiv Område-alarm(2): Passiv / Aktiv Område-alarm(3): Passiv / Aktiv Område-alarm(4): Passiv / Aktiv Tidsrapport(1): Passiv / Aktiv Tidsrapport(2): Passiv / Aktiv Tidsrapport(3): Passiv / Aktiv Tidsrapport(4): Passiv / Aktiv Periodisk rapport: Passiv / Aktiv
	8#	Kommandoliste	Kommandoliste vil blive sendt som SMS
	100#	Send adgangskode	Den nuværende adgangskode vil blive sendt til hurtigkaldsnummer nr 1 som SMS
	999#	Send IMEI nummer	Et 15 cifret nummer, der er unikt for trackeren
	000#	Send E-kort version	Versionsnummer for det indbyggede kort

Se beskrivelser af kommandoer og deres brug i afsnit 2 ”Kommentarer til kommandoer”

Kategori	Kommando	Beskrivelse	Bemærkning
Indstillinger *) Kommandoerne i gruppen " Indstillinger " kan kun bruges fra "administratorens" telefon – d.v.s. fra det nummer, som er nr. 01 på listen over "autoriserede" numre. Se afsn. 4.2	2012#	Sæt områdealarm 1 centrum	Den aktuelle position bliver centrum for områdealarm 1
	2011#	Aktivér områdealarm 1	Områdealarm 1 vil blive aktiv
	2010#	Deaktivér områdealarm 1	Områdealarm 1 vil blive passiv
	2022#	Sæt områdealarm 2 centrum	Den aktuelle position bliver centrum for områdealarm 2
	2021#	Aktivér områdealarm 2	Områdealarm 2 vil blive aktiv
	2020#	Deaktivér områdealarm 2	Områdealarm 2 vil blive passiv
	2031#	Aktivér områdealarm 3	Områdealarm 3 vil blive aktiv og den aktuelle position bliver nyt centrum for områdealarm 3
	2030#	Annullér områdealarm 3	Ind/ud SMS-områdealarm 3 vil blive passiv
	2041#	Aktivér områdealarm 4	Områdealarm 4 vil blive aktiv og den aktuelle position bliver nyt centrum for områdealarm 4. Områdealarm 4 vil sende SMS rapport hvert minut, medens GPS-trackeren er uden for området
	2040#	Annullér områdealarm 4	Områdealarm 4 vil blive passiv
	211*xx#	Aktivér periodiske rapporter	Start periodiske SMS-rapporter, hvor xx er tidsinterval (01 - 99) fra 1 til 99 minutter
	210#	Deaktivér periodiske rapporter	Stop udsendelse af periodiske rapporter
	2211#	Aktivér Tidsrapport 1	SMS-tidsrapport 1 vil blive aktiv
	2210#	Deaktiver Tidsrapport 1	SMS-tidsrapport 1 vil blive passiv
	2221#	Aktiver Tidsrapport 2	SMS-tidsrapport 2 vil blive aktiv
	2220#	Deaktiver Tidsrapport 2	SMS-tidsrapport 2 vil blive passiv
	2231#	Aktiver Tidsrapport 3	SMS-tidsrapport 3 vil blive aktiv
	2230#	Deaktiver Tidsrapport 3	SMS-tidsrapport 3 vil blive passiv
	221*ttmm#	Indstil tidsrapport 4	Indstil og aktivér tidsrapport 4, hvor:tt er timer og mm er minutter. Sender SMS til autoriseret bruger på valgt klokkeslet
	220#	Annullér tidsrapport 4	SMS-tidsrapport 4 vil blive passiv
	251*xxxx#	Indstilling af hurtigkald nr.1	Det kaldende nummer bliver hurtigkald nr.1, hvis det ikke allerede er valgt (xxxx er adgangskoden)
	252*zzzzzzzz#	Indstilling af hurtigkald nr.2	Indstilling så zzzzzzzz bliver hurtigkald nr. 2. En SMS vil blive sendt, når det er sket
	253*zzzzzzzz#	Indstilling af hurtigkald nr.3	Indstilling så zzzzzzzz bliver hurtigkald nr. 3. En SMS vil blive sendt, når det er sket
	260*xxxx*aaaa#	Skift adgangskode	Ændring af adgangskode fra xxxx til aaaa
	280#	Afbryd GPS-modtageren	GPS-modtager altid afbrudt
	280*TTMM*ttmm#	Tidsstyret afbrydelse af GPS-modtageren	GPS-modtager afbrudt fra kl TT:MM til tt:mm F. eks. 280*0630*1145*#: passiv fra 6:30 til 11:45
	281#	Aktivér GPS-modtageren	GPS-modtager altid aktiv (Standardindstilling)
	281*TTMM*ttmm#	Tidsstyret aktivering af GPS-modtageren	GPS-modtager aktiv fra kl TT:MM til tt:mm F. eks. 281*1015*23:30*#: aktiv fra 10:15 til 23:45
	888#	Stop SOS	Stop SOS-alarmen
	666#	Fjernstyret afbrydelse af GPS-trackeren	Svar 00# for at slukke GPS-trackeren Den kan ikke slukkes uden svar
Opkald	9#	Samtale efter alm. opkald	Tryk "9#" efter opkald, så brugeren hører en ringetone og trykker på en af de 3 hurtigkald-knapper for at svare og på Tænd/Sluk-knappen for at afbryde igen

Se beskrivelser af kommandoer og deres brug i afsnit 2 "Kommentarer til kommandoer"

2 Kommentarer til kommandoer

2.1 Positions-rapporter

De positionsrapporter, der modtages som svar på kommandoerne **1#** eller **2#** og med "Område-alarmer" kan f.eks. se sådan ud:

Eksempel på positionsrapport som tekst:

GPS position: 23:52 4/ 23/2010.

Gammeltorv 24 Indre by København.

Vejkryds med Skindergade i retning sydvest 40 meter.

Nær City Kroen i retning sydvest 30 meter.

N 55°40'41.73" E 12°34'19.16"

← Klokkeslæt og dato

← Nærmeste adresse

← Retning og afstand fra nærmeste vejkryds

← Retning og afstand fra kendemærke i nærheden

← GPS-koordinater; kan indlæses i Google Maps

Normalt vil det med en positionsrapporten som tekst være ganske let at opspore trackeren.

Svaret på kommando **#1** er en almindelig tekst-SMS med positionsrapport, som vist herover, men svaret på kommando **2#** er en MMS, hvor der med positionsrapporten følger et billede med et kortudsnit, der f. ex. ser ud som vist her →

Som svar på kommando **4#** modtages et link, der f.eks. kan se sådan ud:

<http://maps.google.com/maps?q=55.67826,12.57199>

Mobiltelefoner, der kan gå på Internet, kan bruge dette link til at åbne "Google Maps" for at se et kort, der er bedre end MMS-versionen – og som giver bedre zoom- og scroll-muligheder. Her kan man desuden skifte til visning som luftfoto eller "Street view" for at se flere detaljer, så det er lettere at orientere sig.

Vær i øvrigt opmærksom på, at teleselskabets pris for en tekst-SMS typisk er 10 øre, medens en MMS f. ex. koster 2 Kr og desuden fremkommer ca 30 Sek. senere, fordi det tager mere tid at generere det medfølgende billede.

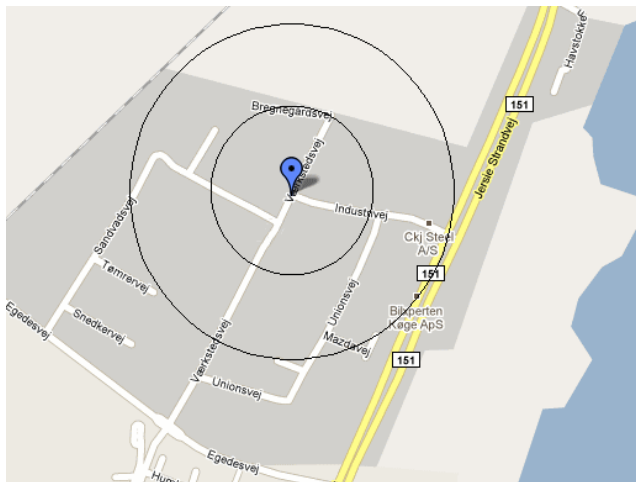


2.2 Om brugen af "Område-alarmer"(Geo-Fence)

En "område-alarm" fra trackeren sendes til første telefonnummer i listen (se afsn. 4.2), når den overskrider grænsen for et cirkulært område, hvis centrum og radius er bestemt på forhånd.

Der kan vælges mellem 4 typer:

Type 1 og 2	Centrum og radius vælges normalt med indstillings-programmet ved at bruge "Google Maps" Se afsn 4.4
Type 3	Centrum er trackerens aktuelle position. Radius er 300 m. Der sendes rapport, når trackeren forlader området og når den igen vender tilbage til området
Type 4	Centrum er trackerens aktuelle position. Radius er 300 m. Der sendes rapport hvert minut medens trackeren er uden for området.



Alle 4 typer kan aktiveres og de-aktiveres med kommandoer fra **2010#** til **2041#**. Se kommandoliste afsn 1.5

Type	Aktiverings-kommando	De-aktiverings-kommando	Radius	Rapport sendes til 1. autoriserede telefonnummer ...
1	2011#	2010#	Vælges med PC-program 300 m	.. når tracker går ud af ell. ind i området
2	2021#	2020#		
3	2031#	2030#		.. hvert minut uden for området
4	2041#	2040#		

For type 3 og 4 gælder det, at centrum for området bliver trackerens aktuelle position på det tidspunkt, hvor aktivering finder sted. Specielt for Type 4 gælder det, at den også kan aktiveres og de-aktiveres med to hurtige tryk på tænd/sluk – knappen, der får tilstanden til at skifte, samtidig med at beskeden "Områdealarm slået til/fra" høres fra den indbyggede højttaler.

I den seneste version af GPS-trackeren kan centrum for områder type 1 og 2 også ændres til trackerens aktuelle position med kommandoerne 2012# og 2022#. Se kommandolisten afsn. 1.5

Der eksisterer en "margin", på mindst 50 m, som grænsen for alarmområdet skal overskrides med, før meldingen sendes. Hvis f.eks. radius for området er 300 m, så vil alarmeren for "Ude af område" først sendes, når

trackeren er mindst 350 m fra centrum, og når trackeren igen nærmer sig centrum, så vil meldingen "Ind i område.." først sendes, når trackeren er mindre end 250 m fra centrum.

2.3 Om bevægelsesdetektorens funktion – og strømforbruget

For at opnå den længst mulige driftstid efter opladning af batteriet er der lagt vægt på at reducere strømforbruget mest muligt. Derfor er der indbygget en bevægelses-føler(et accelerometer) i trackeren, som kan registrere når trackeren er i bevægelse. Hvis der, efter at trackeren har modtaget et GPS signal, ikke har været bevægelse i ca 10 minutter, vil trackeren skifte til en "hviletilstand", hvor GPS – modtageren er afbrudt, indtil der igen registreres bevægelse. Da GPS-modtageren, når den er aktiv, bruger mindst 80% af det totale strømforbrug, vil perioder med "hviletilstand" forlænge driftstiden mærkbart. Hviletilstanden kan kendes på, at GPS-indikatoren hører op med at blinke. (Se afsn. 1.3.)

2.4 Om modtagelse af GPS-signaler

Hvis GPS-trackeren bruges indendørs, kan bygningens materialer dæmpe signalerne fra navigationssatellitterne så meget, at det er umuligt at bestemme positionen. GPS-trackeren husker imidlertid altid de sidste registrerede positioner, så hvis forbindelsen til satellitterne svigter, vil positionsrapporten vise en "gemt position" – d.v.s. den sidst registrerede position. Det kan fx. ske, hvis den kommer ind i en massiv bygning, hvor GPS-signalet er for svagt. I så fald vil positionsrapporten udpege det sted, hvor trackeren er kommet ind i bygningen. At der er tale om en "gemt position" er let at se, fordi første linje i positionsrapporten altid viser, hvornår positionen er målt. Hvis dette tidspunkt er tidligere end det tidspunkt, hvor SMS-rapporten er modtaget, er der tale om en "gemt position".

3 Sådan gøres GPS-trackeren klar

Normalt leveres GPS-trackeren uden SIM-kort(se afsn. 7.2), men hvis den skal kunne tages i brug straks efter modtagelsen, kan den ved leveringen være forsynet med et SIM-kort fra teleselskabet "happimobil.dk", der benytter TDC's net. I så fald er trackeren desuden indstillet til brug af MMS med dette teleselskab og det vil også fremgå af den meddelelse "**Indstilling af GPS-trackeren**", der er vedlagt ved leveringen, hvor også trackerens telefonnummer samt op til 3 af de autoriserede "hurtigkalds-numre" er vist.

Normalt er der ikke indlagt nogen "autoriserede" telefonnumre(se afsn. 4.2), så derfor kan trackeren bruges sammen med *alle* mobiltelefoner. Det tilrådes dog altid at vælge "autoriseret" telefonnummer nr 01 som vist i afsn. 4.2, eller ved hjælp af kommandoen **251*xxxx#**. (se kommando-oversigten afsn. 1.5) Det giver det telefonnummer, der står som nr 01 avancerede kontrolmuligheder og sikrer mod indblanding fra uvedkommende.

3.1 Placering af SIM-kort og batteri

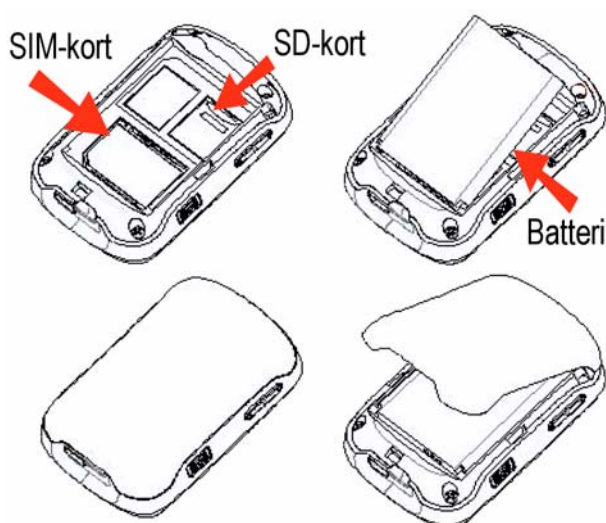
Hvis GPS-trackeren er leveret med SIM-kort installeret, kan dette afsnit udelades

SIM-kortet placeres i en holder, der bliver synlig, når batteriet fjernes.

Holderen skal åbnes, før SIM-kortet kan monteres. På holderen er der med en "OPEN"-markering vist, at den kan åbnes, når den skydes i den røde pils retning. Når SIM-kortet er placeret som vist, lukkes holderen og låses ved at skyde den på plads igen som "LOCK"-markeringen viser(modsat den røde pils retning)

Når SIM-kortet er korrekt monteret, vil GSM-indikatoren blinke grønt med intervaller på ca. 3 sek. Ellers vil den permanent lyse rødt.

SD-kortets placering er vist på tegningen. Det er altid monteret ved levering og der er normalt aldrig behov for at udskifte det.



OBS! – Bemærk at SIM-kortet i GPS-trackeren ikke må være beskyttet af PIN-kode. Det sikrer man let ved at montere SIM-kortet i en mobiltelefon og fjerne PIN-kode beskyttelsen. På f. eks. de fleste NOKIA modeller gøres det ved at vælge "Sikkerhed"(🔒) under "Indstillinger"(⚙️) i menuen og slå "PIN-kode-anmodning" fra.

3.2 Opladning af batteriet



Normalt leveres GPS-TRACKER+ med et opladet batteri installeret. Hvis det ikke er tilfældet, skal det først monteres (som vist herover) og oplades. Der medfølger en AC-adapter til dette brug. Opladning sker via mini-USB stikket. Derfor er AC-adapteren forsynet med et USB-stik, så opladning kan finde sted ved hjælp af det medfølgende USB-kabel. Dette USB-kabel bruges også, når GPS-trackeren er tilsluttet for at blive indstillet v.h.a. en PC. (Se afsn. 3)

Medens opladning finder sted lyser "POWER"-indikatoren rødt, og først når batteriet er fuldt opladet, vil "POWER"-indikatoren lyse grønt. Se afsn. 1.3

Bemærk i øvrigt, at trackeren ikke nødvendigvis skal afbrydes, medens opladning finder sted. Kun hvis den skal indstilles v.h.a. en PC, som vist i afsn.4, er det nødvendigt at afbryde den først.

3.3 Genopladning

Når batteriets ladning under brug er faldet, så der er mindre end ca 33% af den normale driftstid tilbage, så vil der automatisk sendes en SMS med teksten "Advarsel ! – Lav batteristand" sammen med en positionsrapport til det første af de autoriserede telefonnumre (Se afs. 4.2). Herefter vil der være god tid til at reagere på advarslen. Ellers vil trackeren automatisk afbrydes når batterispændingen er faldet til under ca 3,3 Volt. Herefter vil en fuld opladning vare ca 2 timer med et normalt batteri – eller ca 3 timer for batterier med forhøjet kapacitet. Se afsn. 6.2

Hvis man hverken har AC-adaptoren eller en separat batterioplader ved hånden, kan den oplades fra en USB-port på en alm. PC.

3.4 Separat batterioplader

Hvis man vil sikre sig, at trackeren altid skal være klar, kan det være en god idé at anskaffe reservebatterier (Se **GPS-TRACKER-BATT** og **GPS-TRACKERBATT2** afsn. 6.2). Så kan batterier af begge typer oplades, selv om de ikke er monteret i trackeren.

Hertil kan **GPS-TRACKER-CHG** anvendes. (Se afsn. 6.2) Også **GPS-TRACKER-CHG** har en indikator, der lyser rødt under opladning og grønt, når batteriet er fuldt opladet

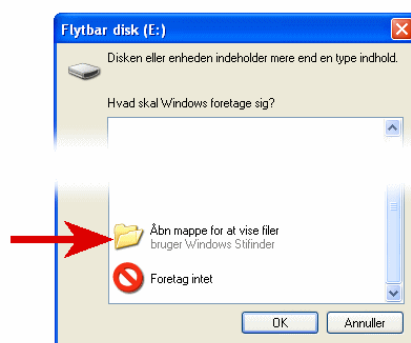


4 Indstilling af GPS-trackeren

Når der er monteret et SIM-kort i GPS-trackeren kan den hurtigt tages i brug som vist under "Kom hurtigt i gang med GPS-trackeren" på det ark, der følger med trackeren.

GPS-trackeren kan indstilles ved hjælp af et simelt Windows-program: (**TrackTool.exe**), der er indbygget i GPS-trackeren

Når den er slukket og tilsluttes USB-porten på en PC via det medfølgende USB-kabel (der også bruges til opladning se afsn. 3.2), vil den optræde som "Flytbar Disk" (f.ex E:), der gerne automatisk åbner et vindue som det viste, hvor der vælges "Åbn mappe for at vise filer" og hvor også programmet **TrackTool.exe** kan startes.

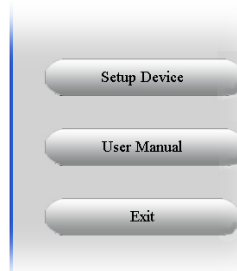


Programmet giver disse 3 valgmuligheder ↘

Med knappen "**Setup Device**" → startes klargøringsprogrammet, der bruges til at vælge en række indstillinger i GPS-trackeren, (Ved levering er standard password **0000**)

Brugermanualen nås via knappen : "**User manual**" →

Knappen "**Exit**" afslutter programmet →



I programmet kan der vælges mellem 5 menupunkter:- og "Exit", der afslutter programmet:

Personal

Phone

Geo Fence

Report

Service Center

Exit

4.1 Personal setting

GSM / MMS indstillinger, adgangskode og personlige valg

Under fanebladet "Personel setting" udfyldes en række felter, som der efter første indstilling normalt aldrig er behov for at ændre senere.

GPS-trackeren er ved modtagelsen indstillet, så den er klar til brug med MMS-indstillinger, der passer for teleselskabet **happiimobil.dk**. Disse valg ses under knappen:

Telecom Company

Felterne "User Name" og "SOS Message" kan udfyldes efter behov. Det sidste er den tekst, som vises i de SMS-meldinger, der sendes, når brugeren har trykket på SOS-knappen.

Bemærk især feltet "Password", der er den adgangskode på 4 cifre, som skal indtastes for at starte klargøringsprogrammet og for at udføre kommandoerne: **251*xxxx#** og **260*xxxx*aaaa#**. (Se afsn. 1.5)

I feltet "Shut Down" bestemmes det, om trackeren kan afbrydes ved at trykke 2 gange på "On/Off"-knappen eller kun med kommandoen **666#**. På den måde kan man sikre, at trackeren ikke uforvarende bliver afbrudt.

Hvis brugeren forsøger at slukke med On/Off-knappen, sendes der besked til "Administratortallet" (Nr 01)

I feltet "Image Size" vælges størrelsen af den billed-fil, der sendes som svar på kommandoen: **2#**.

De 5 muligheder er: **90*120, 120*160, 150*200, 180*240 og 210*180**.

Positionsrapporter fra trackeren indledes med dato og klokkeslæt, som angiver hvornår positionen sidst er registreret. Følgende felter bestemmer hvordan tiden skal vises:

- Feltet "Time Zone" skal være "GMT+01.00" i Danmark.
- Feltet "DST" ("Daylight Saving Time" – eller "Sommertid") skal i Danmark være "01:00", hvis man vil bruge det og ellers "Disable"

4.2 Phone - Valg af autoriserede telefonnumre

Under fanebladet "Phone" kan der indtastes 20 "autoriserede" telefonnumre, der normalt er de eneste, som GPS-trackeren vil kunne modtage opkald og SMS'er fra. Nr 01 er "Administratortallet" (som har rettighed til at sende kommandoer i kategorien "Indstillinger" se afsn. 1.5) og nr 01, 02 og 03 er "hurtigkalds-numre". Brugeren kan kalde op til disse 3 numre med 2 hurtige tryk på en af de 3 hurtigkalds-knapper, der er mærket 1, 2 og 3 på GPS-trackeren. Når brugeren aktiverer SOS-knappen (med 2 tryk), er det også disse 3 numre, der aktiveres med SMS og opkald. Se afsn.5

Bemærk dog, at der findes et felt: "Allow all Phone Numbers", der kun vedrører samtale-opkald fra andre telefoner. Hvis det felt er markeret, vil GPS-trackeren kunne besvare opkald fra *alle* telefonnumre. Se mere i afsnit 4.3. **Bemærk!** – at hvis *ingen* af de 20 felter er udfyldt, så vil trackeren modtage opkald fra *alle* telefoner.

Husk! – at funktionen "Vis nummer" (Der viser sig ved, at nummeret ses på modpartens telefon ved opringning) skal være aktiv for numrene i listen – ellers kan trackeren ikke besvare opkald og SMS'er fra dem.

User Name	GPS-TRACKER
SOS Message	Der er trykket på SOS-knappen
Language	English
Time Zone	GMT+01:00
DST	Disable
Password	****
Distance Unit	Metric
MMS Setting	Telecom Company
APN	mms
IP	194.182.251.15
MMS URL	http://192.168.241.114:8002/
MMS User ID	
MMS Password	
Shut Down	Shut Down Directly
Function	Personal Tracker
Image Size	210x280
Image Count	1
Port	8080

01	60810405	11	
02	28153478	12	
03	30335616	13	
04	28150844	14	
05	22583457	15	
06		16	
07		17	
08		18	
09		19	
10		20	

Allow All Phone Number

4.3 Om de "autoriserede" telefonnumre – og administratorknummeret

Se afsn. 4.2 om hvordan der kan indtastes op til 20 "autoriserede telefonnumre", der er nummereret som nr 01 til 20 på listen og bemærk især, at nr 01, 02 og 03 kaldes "hurtigkalds-numre", fordi der automatisk ringes til dem, når brugeren aktiverer en af de 3 "hurtigkalds"-knapper på trackeren for at bruge den som almindelig mobiltelefon (Se afsn. 5.2). Det er også nr 01, 02 og 03, der kaldes og sendes SMS til, når brugeren aktiverer "SOS"-funktionen. (Se afsn. 5.1)

Bemærk i øvrigt at telefonnummer 01 kaldes "administratorknummeret", fordi det kun er fra dette nummer, der er rettigheder til at sende kommandoer i kategorien "indstillinger"(Se afsnit 1.5). Det er også kun administratorknummeret, der modtager "område-alarmer"(Se afsnit 4.4), "tids-rapporter"(se afsn. 4.5) og melding om at brugeren har forsøgt at slukke trackeren på on/off-knappen, hvis der under "Personal setting" er valgt "SMS for shut down".


Hvis telefonnummer 01 *ikke* er udfyldt, så vil kommandoen **251*xxxx#** (hvor xxxx er adgangskoden) bevirke, at det kaldende telefonnummer indsættes som hurtigkalds-nummer 1



4.4 Geo fence - Indstilling af "område - alarmer" nr 1 og 2

"Område-alarmer" kaldes de meldinger, som GPS-trackeren automatisk sender, når brugeren bringer den uden for et bestemt område. Det er beskrevet i afsnit 2.2, der beskriver de 4 forskellige typer.

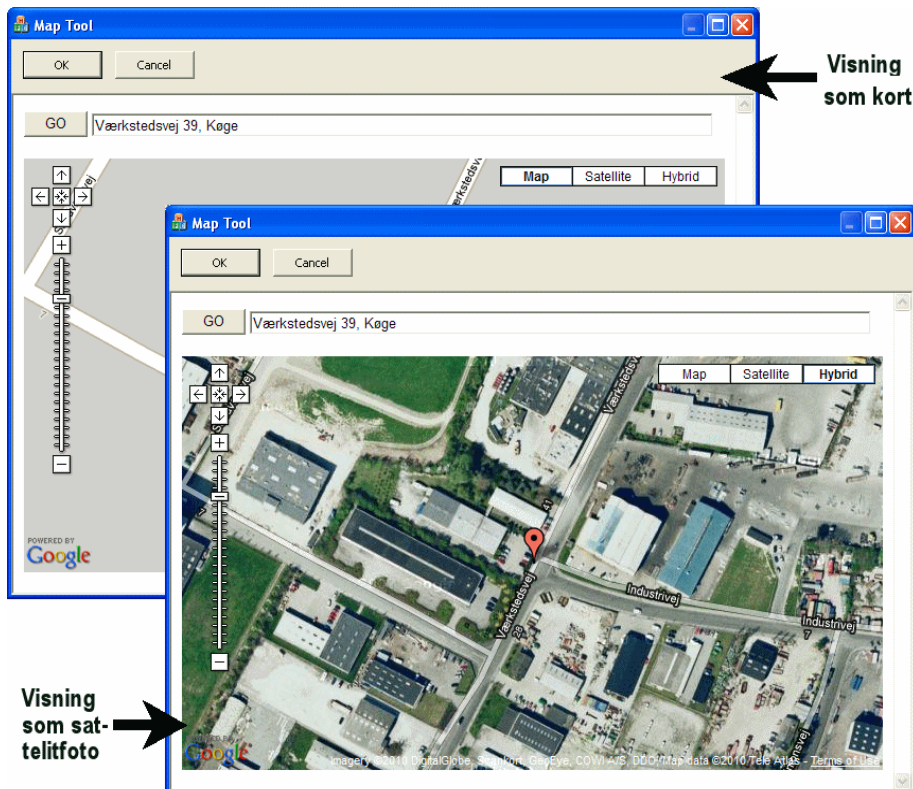
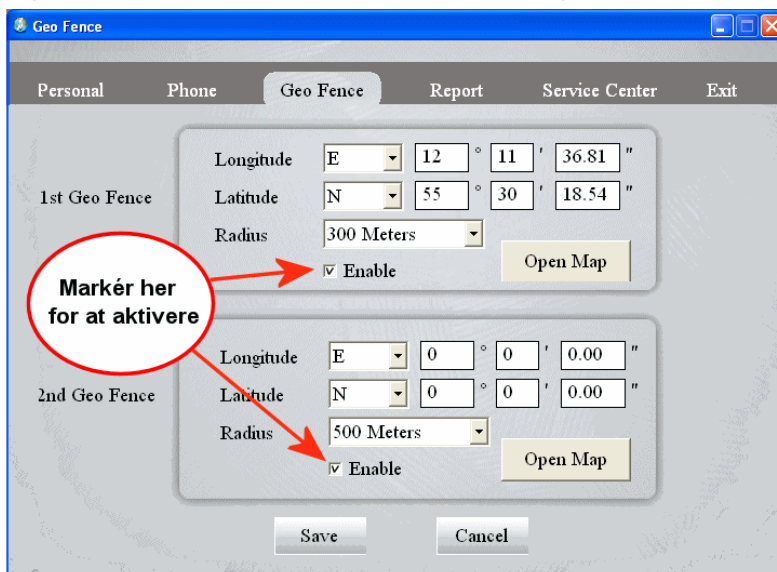
Som nævnt er det kun områderne for 1 og 2, der kan indstilles ved hjælp af klargøringsprogrammet. Her kan radius og centrum for området vælges ved at indtaste Longitude **E**(Østlig længde) og Latitude **N**(Nordlig bredde) i grader bueminutter og -sekunder. Det er ganske let at finde disse talværdier ved hjælp af "Google Maps". Hvis der er Internetforbindelse, kan man nemlig klikke på **Open Map** - knapperne for at åbne en kompakt version af websiden:

"Google Maps"(maps.google.com)

Her kan man nu i tekstfeltet øverst indtaste en adresse og trykke på **GO** - knappen. Så vil Google - serveren forsøge at finde stedet og vise det på et kort, hvor centrum for alarmområdet er markeret med: .

Hvis der er brug for at justere centrum, kan man klikke på  - mærket og dernæst på det nye centrum. For herunder at se flere detaljer kan det være en fordel at skifte til visning af satellitfoto i stedet for kortvisning som vist her .

Når det ønskede centrum er markeret, trykkes på **OK** - knappen, hvorved "Google Maps" lukkes, idet der vendes tilbage til indstillingsprogrammet, hvor positionen, der blev valgt fra Google Maps, automatisk indsættes som centrum for alarmområdet under "Geo Fence", når der trykkes på **Save** .



4.5 Report - Indstilling af "tids - rapporter"

Under dette faneblad kan man vælge, om der automatisk skal sendes positionsrapporter på bestemte tidspunkter til første "hurtigkalds-nummer". (se afsn. 4.2)
Tidsrapporter kan defineres på 2 måder:

Periodiske rapporter (Periodical Report)

Disse aktiveres med kommandoen: **211*xx#**, hvor **xx** angiver intervaller med et antal minutter fra 1 til 99.

F. ex. vil kommandoen: **211*15#** bevirke, at der sendes en rapport hvert kvarter. Funktionen kan stoppes med kommandoen: **210#**

Under "Periodical Report" kan vælges intervaller fra 1 til 120 minutter eller "Disable" – d.v.s. ikke aktiveret.



Rapporter på valgte klokkeslæt

Her kan vælges 3 forskellige klokkeslæt. Desuden kan man i felterne **S M T W T F S** angive på hvilke af ugens 7 dage rapporterne skal sendes. Felterne "Report On Time" 1, 2 og 3 bestemmer om rapport sendes på det valgte klokkeslæt. Bemærk at kommandoerne fra **2210#** til **2231#**, har samme funktion. Se afsn. 1.5

4.6 Service center – Indstilling af værdier for GPRS-server

GPS-TRACKER kan periodisk sende data til en GPRS-server, som er tilgængelig på Internet.
Kontakt DANBIT A/S, hvis der er interesse for denne funktion

5 Opkald fra GPS-trackeren

5.1 Nødkald med SOS-knappen

Hvis der trykkes 2 gange på den røde SOS-knap, skifter GPS-trackeren til "SOS-tilstand" – d.v.s.:

- SOS-indikatoren blinker rødt
- Der sendes efter tur en SMS med SOS-melding til de 3 "hurtigkalds-numre" (Se afs. 4.3)
- Der kaldes efter tur op til de 3 "hurtigkalds-numre", som, hvis opkaldet besvares, vil høre beskeden: "Der er trykket på SOS-knappen – det er et nødkald".
- Medens SOS-tilstanden varer ved, kan GPS-trackeren ikke afbrydes. – Hverken med kommandoen: 666# eller med "Tænd/Sluk"-knappen.
- SOS-tilstanden kan kun afbrydes ved at sende kommandoen **888#**

5.2 Hurtigkald

To hurtige tryk på en af de tre "hurtigkalds"-knapper (se afsn 1.2) bevirker, at der kaldes op til det tilsvarende nummer (se afsn 4.2) Samtidig kvitteres der med 4 toner i højtaleren.
Opkaldet kan afbrydes med et tryk på Tænd/Sluk – knappen.

6 Tilbehør til GPS-trackeren

6.1 SIM-kort i GPS-trackeren

Normalt anskaffer brugeren selv det SIM-kort, der skal bruges i GPS-trackeren, men vi anbefaler et SIM-kort fra happiimobil.dk, der kan købes på websiden: www.happiimobil.dk

Vi foreslår et "taletidskort" type: "**happii basic**", der er uden abonnement, så man kun betaler for sit forbrug. Oprettelsen koster 99 Kr, der går ind på taletidskontoen, så der er nok til over 1200 SMS'er, der kun koster 8 øre pr stk.

Vi anbefaler også, at man vælger "automatisk optankning". Så er man sikker på, at trackeren aldrig holder op med at virke, fordi kontoen går under 0 kr.

Se mere om montering af SIM-kort i afsnit 3.1 i brugervejledningen.

6.2 Ekstra batterier og batteriopladere

Bestillingsnummer: **GPS-TRACKER-BATT** er et reservebatteri

Bestillingsnummer: **GPS-TRACKER-BATT2** er et batteri med dobbelt så stor kapacitet, som det normale batteri. Med TRACK-BATT2 følger også en ekstra bagplade, der tillader det større batterivolumen

Bestillingsnummer: **GPS TRACKER-CHG** er en separat batterioplader til opladning af begge batterityper. Så kan man sikre sig, at der altid er fuldt opladede reservebatterier klar. Se afsn. 3.4

6.3 Neopren holdere til GPS-trackeren

I stedet for at bære GPS-TRACKER+ i den rem, der medfølger, kan f. ex. bruges en praktisk bæretaske. Vi tilbyder 2 forskellige varianter i gedigent neopren og med velcro-lukninger.

Bestillingsnummer:
TRACK-BAG-A

Er forsynet med en solid neopren-rem, der kan indstilles med et spænde. Ideel til at spænde på armen – f. ex. lige over albuen



TRACK-BAG-A

Bestillingsnummer:
TRACK-BAG-B

Er forsynet med en bælestrop på bagsiden, så den f. ex. kan monteres på et bælte eller en rem



TRACK-BAG-B

Begge typer er desuden velegnede til at bære de fleste almindelige mobiltelefoner.

7 Specifikationer og bestilling

7.1 Specifikationer

GPS-modtager:	M-Star P2 GPS modtager med indbygget antenne; Høj følsomhed: Tracking ned til -161dBm
GSM:	Quad-band GSM: 850/900/1800/1900 MHz
Accelerometer:	Trackeren indeholder en følsom 3D-bevægelses-sensor, der automatisk frakobler GPS-modtageren for at reducere strømforbruget, når enheden ligger stille i mere end 10min.
Batteri:	3,7V genopladeligt Lithium batteri, 650mAh type GB/T18287-200, der er kompatibel med en gængs SAMSUNG type, så en reserve kan skaffes hurtigt og billigt.
Drifts-tider: Gældende for: Standard / stort batteri	Ca 48 / 96 timer i standby- tilstand (Ingen bevægelse) Ca 24 / 84 timer typisk under normale forhold med bevægelse Ca 9 / 18 timer hvis trackeren hele tiden er i bevægelse
Dimensioner:	65 × 43 × 19 mm med standardbatteri og 65 × 43 × 24 med stort (GPS-TRACKER-BATT2)
Vægt:	Ca. 60 gram med standardbatteri og 72 gram med GPS-TRACKER-BATT2
Driftstemperatur:	Fra -20°C til +60°C
Kontrollamper:	4 LED viser: Power ON, GSM-aktivitet og GPS-aktivitet og SOS-alarm aktiv
Kontrolknapper:	Tænd/Sluk; Volumen +/-; 3 knapper til hurtig-kald; SOS

7.2 Bestilling

Trackerne leveres med AC-batterioplader, manual, indstillingsprogram og bæresnor

De kan bestilles i versioner med standard- eller stort batteri (GPS-TRACKER-BATT2) – og med og uden SIM-kort

Bestillingsnumrene er:

- TRACKER-E1** GPSTracker med 650 mAh batteri - Uden SIM-kort
- TRACKER-E2** GPSTracker med 1300 mAh batteri - Uden SIM-kort
- TRACKER+** GPSTracker med 650 mAh batteri - Med SIM-kort
- TRACKER2+** GPSTracker med 1300 mAh batteri - Med SIM-kort

8 Mere information:

Se <http://www.danbit.dk/info/gps>

- med den nyeste version af brugermanualen, kort beskrivelse med kommandoliste og diverse info